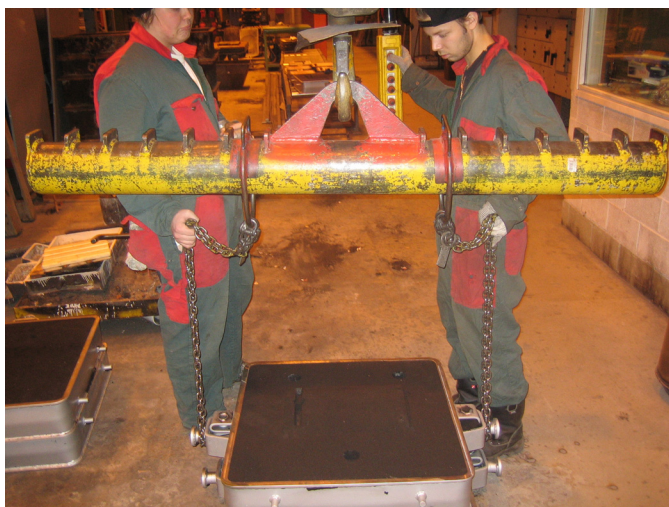


7. Nostimen käyttö

Pekka Niemi – Tampereen ammattiopisto

Taakkoja kuljetettaessa, esim. kehiä tai muottia avatessa, on mahdollisesti käytettävä nostolaitetta. Nostolaite voi olla kiinteä työpisteessä sijaitseva nostolaite tai kiskoilla kulkeva liikuteltava nosturi.



Nostotapahtumaa ja ohjeita käsitellään Valimon työturvallisuusoppaassa hyvin, joten sen avulla kannattaa tutustua työturvallisuuskysymyksiin ja nostoihin. Oppaassa on myös esitelty erilaisia nostovälineitä ja -tapoja sekä niihin liittyviä ohjeita ja raja-arvoja.

Kuva 249. Nostossa aluksi kiristetään ketjusta löysät pois ja sitten nostetaan kehän heilahdusta varoen

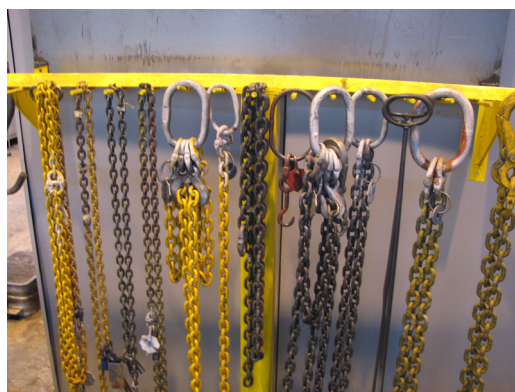
Seuraavassa kuitenkin on käsitelty nostoon ja kuljetukseen liittyvät näkökohdat, jotka on pääsääntöisesti huomioitava nostotapahtumasta riippumatta.

7.1. Nostotapahtuma

Nostolaitetta valittaessa on huomioitava taakan muoto, paino, kiinnityskohdat ym. Säilytä nostovälineet nostojen välillä aina huollettuna ja tarkastettuna niille sopivassa telineessä, hyvässä, keskeisessä ja vapaasti kuljettavassa paikassa.

Ohjeita noston suoritukseen:

- Suunnittele nostoreitti.
- Valitse nostolaite ja väline.
- Huomioi taakan paino.
- Aja nosturi nostettavan kohteen keskipisteeseen.
- Valitse nostotapa.



Kuva 250. Nostovälineet telineessä

- Valitse nostopiste tai -pisteet.
- Valitse nostokiinnitys.
- Ei esineitä ym. taakan päälle.
- Tarkasta ympäristö.
- Kiristä ketjut tai nostoväline, nosta irti maasta.
- Nosta ja kuljeta suunniteltua reittiä.
- Varmista laskupaikan vapaana oleminen.
- Ei esineitä ym. taakan alle.
- Laske taakka.
- Varmista taakan tasapainoinen tila, että se ei kaadu, putoa tai liiku.
- Irrota nostovälineet.
- Siirrä nosturi asemapaikkaan.
- Palauta nostovälineet niille kuuluvaan paikkaan.